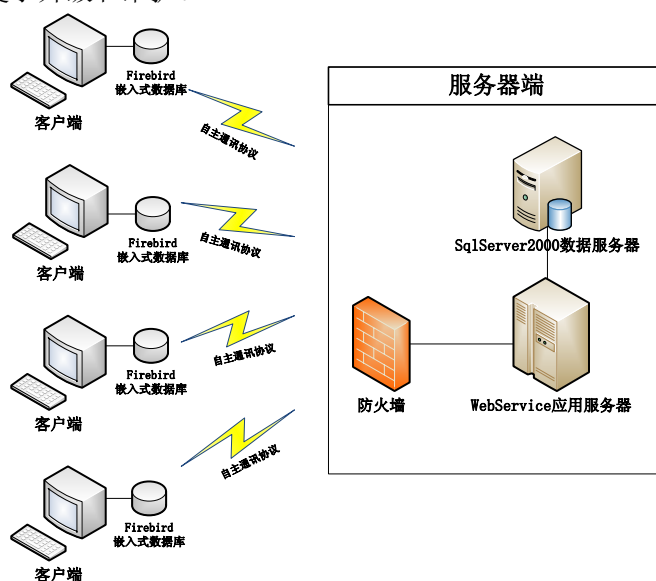


AM-TMS 物流协作运营管理系统介绍

AM-TMS 物流协作运营管理系统面向中小物流运输企业用户，针对其物流网点地域分布、业务协作频繁的特点，利用分布式智能客户端、采用数据集中管理的方式，为广大中小物流企业提供运营业务的协作管理，帮助企业提高管理水平和竞争力。

1. 系统的网络结构

系统基于 Microsoft .NET Framework2.0 技术；采用分布式数据库架构,服务器端数据库采用 Microsoft SQL Server 2000，客户端采用嵌入式数据库 Firebird；界面采用框架结构、模块式开发，便于升级和维护。

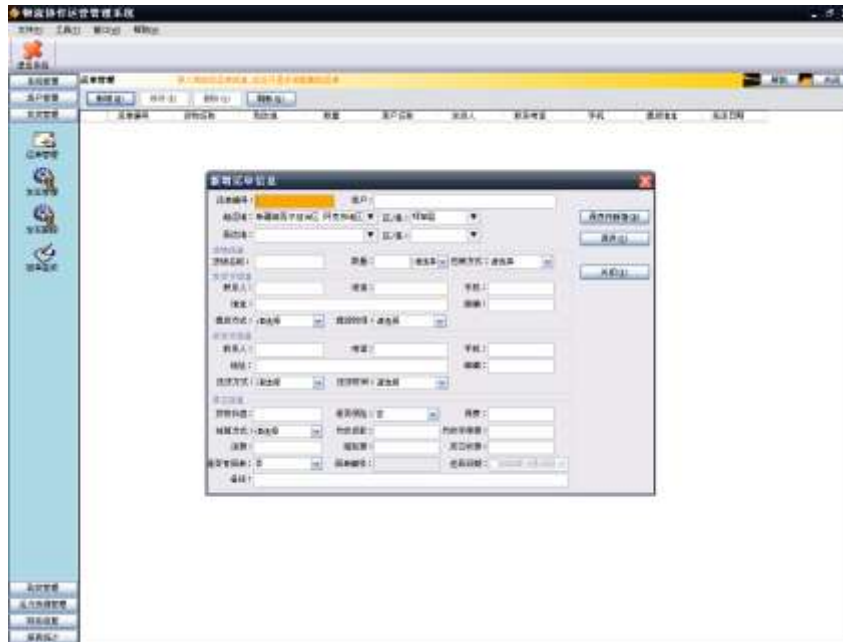


2. 系统功能概述

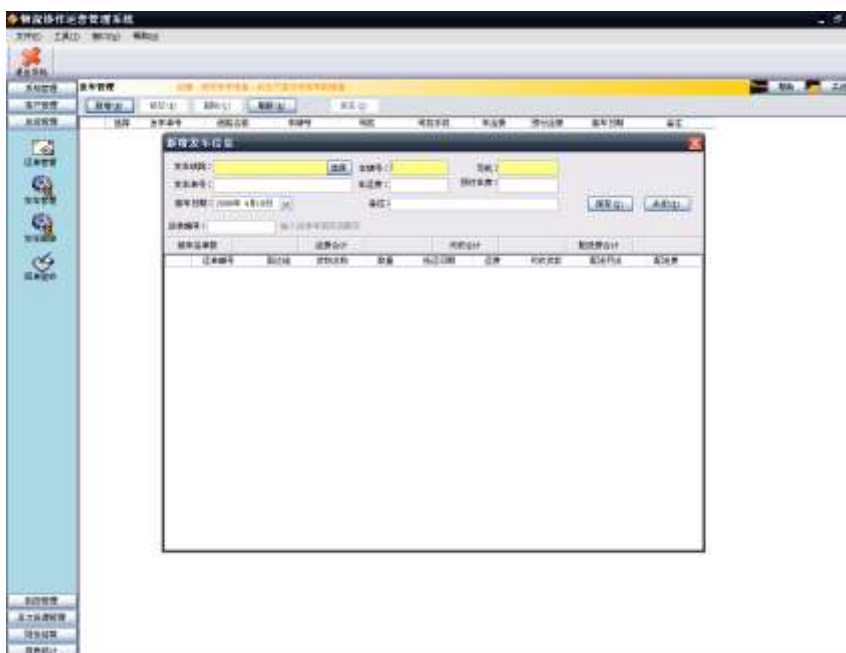
软件系统主要包括五个功能子模块：业务管理模块（发货业务和到货业务）、客户管理模块、财务结算模块、运力资源管理模块和基础数据维护模块。



- ◇ 业务管理模块对中小物流运输企业的发货业务（包括运单、配车、车辆跟踪等）、到货业务（包括到货签收、送货、回单等）的管理提供支持。
- ◇ 客户管理模块对企业的客户信息维护、查询及客户订单等方面的管理提供支持。
- ◇ 财务结算模块对客户费用应收账款、司机费用应付账款的结算管理提供支持。
- ◇ 运力资源管理模块对中小物流运输企业的可支配运力资源、合作网点信息的管理提供支持。
- ◇ 提供灵活、实用的报表定制和分析的功能。



新增运单



发货管理

新增发车信息

发车线路: 选择 车牌号: 司机:

发车单号: 车运费: 预付车费:

装车日期: 2008年 1月22日 备注:

保存(S) 关闭(X)

运单编号: 输入运单号回车后配车

装车运单数	运费合计	代收合计	配送费合计

运单编号	到达地	货物名称	数量	托运日期	运费	代收货款	配送网点	配送费

发车路线 1

新增发车信息

发车线路: 上海-北京 选择 车牌号: 沪A00002 司机: 张

发车单号: 车运费: 预付车费:

装车日期: 2008年 1月22日 备注:

保存(S) 关闭(X)

运单编号: 输入运单号回车后配车

装车运单数	运费合计	代收合计	配送费合计
3	3896.50	435412.00	0.00

运单编号	到达地	货物名称	数量	托运日期	运费	代收货款	配送网点	配送费
1 yd011	北京市	书	121.00件	2008-01-17	0.00	0.00	司机直送	0.00
2 yd020	北京市	衣服	0.00吨	2008-01-22	0.00	0.00	司机直送	0.00
3 yd021	北京市	书	100.00件	2008-01-22	3896.50	435412.00	司机直送	0.00

发车路线 2

系统管理 单据管理 到货管理

运单编号: 收货人: 电话: 手机:

单据日期: 2008年 1月14日 至 2008年 1月22日 单据类型:

运单编号	货物名称	装车日期	到达地	托运方式	托运日期	收货人	电话	手机	收货人地址	代收货款	运费
1 yd011	书	2008-01-17	北京市	送货上门	2008-01-17					0.00	0.00
2 yd020	衣服	2008-01-22	北京市	送货上门	2008-01-22					0.00	0.00
3 yd021	书	2008-01-22	北京市	送货上门	2008-01-22					435412.00	0.00

查看运单详细 取消运单 打印 打印列表 打印单据 打印单据

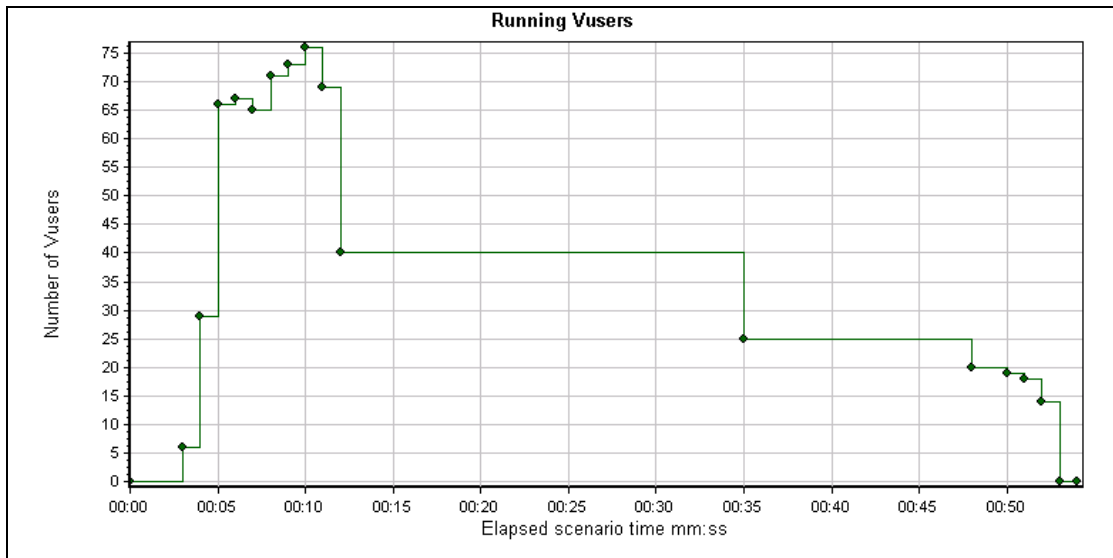
到货管理

发货日报									
单据名称: 500002441116		所属日期: 2009-08-21 第 2009-01-01			打印日期: 2009-08-21				
单据编号	发货日期	客户名称	货物名称	单位	结算方式	数量	规格	代收货款	代收手续费
0-001	2009-08-21	北京 467 公司	小瓶	瓦楞纸	海付	80	0.00	0.00	0.00
0-002	2009-08-21	北京 123 公司	瓶	瓦楞纸	海付	80	0.00	0.00	0.00
0-003	2009-08-21	北京 321 公司	瓶	瓦楞纸	海付	0.00	0.00	0.00	0.00
0-004	2009-08-21	北京 467 公司	大瓶	瓦楞纸	海付	0.00	0.00	0.00	0.00
0-005	2009-08-21	北京 123 公司	小瓶	瓦楞纸	海付	0.00	0.00	0.00	0.00
0-006	2009-08-21	北京 123 公司	大瓶	瓦楞纸	海付	0.00	0.00	0.00	0.00
						2000	0.00	1000.00	0.00

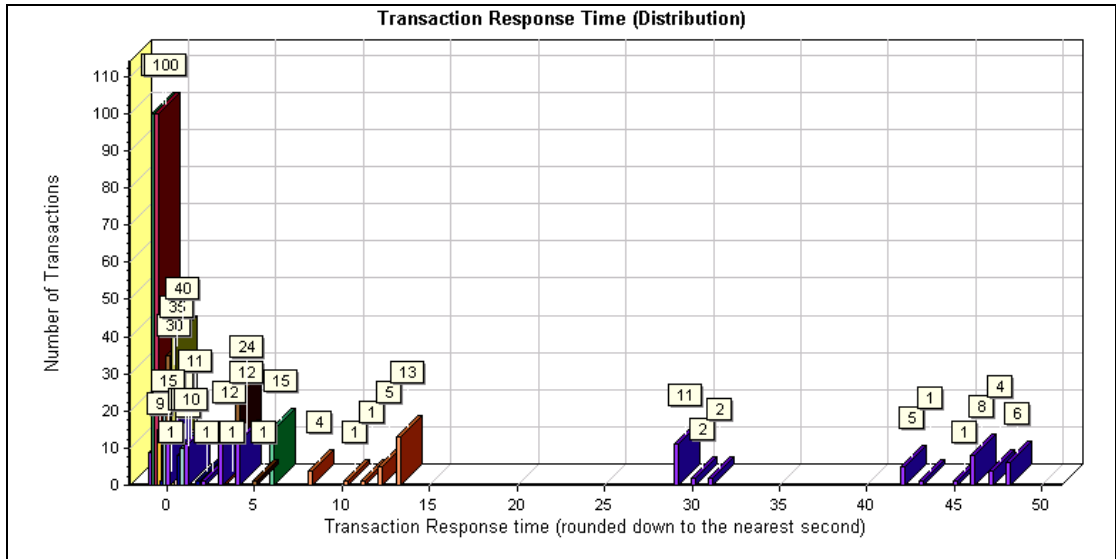
报表功能 2

3. 系统性能:

针对核心业务模块的六个功能点（运单、发车、回单签收、到达、送货、回单返回）进行测试，涵盖了本系统中物流业务流程的主要功能点，在 100 个虚拟用户同时施加压力的情况下，服务器性能尚佳，可以承受第一阶段 100 个试用户的负载要求。

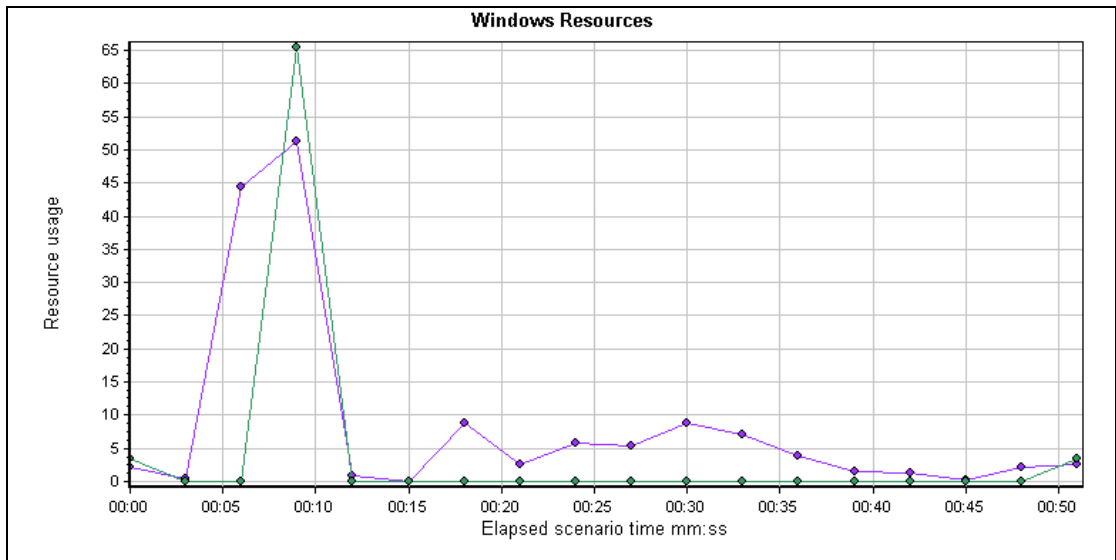


虚拟用户情况



Color	Scale	Measurement
Blue	1	Action_Transaction
Green	1	vuser_end_Transaction
Red	1	vuser_init_Transaction
Yellow	1	提交数据
Dark Blue	1	查询
Light Blue	1	查询运单
Brown	1	登录
Orange	1	签收车辆
Light Green	1	运单保存
Pink	1	返回回单
Purple	1	送货单查询
Yellow	1	送货通知
Green	1	选择车辆

用例情况



服务器响应情况